



**КОМИТЕТ ИМУЩЕСТВЕННЫХ ОТНОШЕНИЙ
АДМИНИСТРАЦИИ ПЕРМСКОГО МУНИЦИПАЛЬНОГО РАЙОНА**

РАСПОРЯЖЕНИЕ

12.05.2022

№ 1823

**Об установлении публичного
сервитута на часть земельных
участков**

В соответствии со ст. 23, гл. V.7 Земельного кодекса Российской Федерации, Федеральным законом от 25.10.2001 № 137-ФЗ «О введении в действие Земельного кодекса Российской Федерации», пп. 3.7.5 п. 3.7 разд. 3 Положения о комитете имущественных отношений администрации Пермского муниципального района, утвержденного решением Земского Собрания Пермского муниципального района Пермского края от 22.12.2016 № 178, на основании ходатайства открытого акционерного общества «Межрегиональная распределительная сетевая компания Урала» (ИНН 6671163413, ОГРН 1056604000970) (далее - ОАО «МРСК Урала») от 25.03.2022 № 2392:

1. Установить в интересах ОАО «МРСК Урала» публичный сервитут общей площадью 157768 кв.м на часть земельных участков:

- с кадастровым номером 59:32:0000000:486, расположенный по адресу: Пермский край, Пермский район, Сылвенское с/п, д. Мостовая;

- с кадастровым номером 59:32:0000000:12689, расположенный по адресу: Пермский край, Пермский район, Сылвенское с/п, д. Ерепеты, д. Буланки;

- с кадастровым номером 59:32:0000000:13880, расположенный по адресу: Пермский край, Пермский район, Пермское лесничество, Лядовское участковое лесничество, кварталы (выделы, части выделов) № 97 (1-11, 13-16), (1, 3, 5-22, 24-26), 99 (1-7, 9, часть 10, 11-15, 17-20, 22-53, 56-59), 100 (часть 1, часть 2, 3-26), 108 (1-31);

- с кадастровым номером 59:32:0000000:14616, расположенный по адресу: Пермский край, Пермский район, с/п Сылвенское, с. Троица;

- с кадастровым номером 59:32:0000000:8500, расположенный по адресу: Пермский край, Пермский район, газопровод-отвод к ГРС №6 п. Сылва;

- с кадастровым номером 59:32:3630002:46, расположенный по адресу: Пермский край, Пермский район, Сылвенское с/п, д. Мостовая;

- с кадастровым номером 59:32:3630002:47, расположенный по адресу: Пермский край, Пермский район, Сылвенское с/п, в 0,150 км севернее д. Мостовая;

- с кадастровым номером 59:32:3630002:1465, расположенный по адресу: Пермский край, Пермский район, Сылвенское с/п;
- с кадастровым номером 59:32:3630002:74, расположенный по адресу: Пермский край, Пермский район, Сылвенское с/п, д. Мостовая, ул. Центральная, 1;
- с кадастровым номером 59:32:3630002:495, расположенный по адресу: Пермский край, Пермский район, Сылвенское с/п, д. Мостовая, ул. Речная, 22;
- с кадастровым номером 59:32:3630002:1924, расположенный по адресу: Пермский край, Пермский район, Сылвенское с/п, д. Ерепеты;
- с кадастровым номером 59:32:3630002:1926, расположенный по адресу: Пермский край, Пермский район, Сылвенское с/п, д. Ерепеты;
- с кадастровым номером 59:32:3630002:2273, расположенный по адресу: Пермский край, Пермский район, Сылвенское с/п, д. Ерепеты;
- с кадастровым номером 59:32:3630002:2272, расположенный по адресу: Пермский край, Пермский район, Сылвенское с/п, д. Ерепеты;
- с кадастровым номером 59:32:3630002:1470 (входит в состав ЕЗП 59:32:0000000:314), расположенный по адресу: Пермский край, Пермский район, Сылвенское с/п, уч. 1;
- с кадастровым номером 59:32:3630002:1377, расположенный по адресу: Пермский край, Пермский район, Сылвенское с/п, п. Сылва;
- с кадастровым номером 59:32:3630002:1378, расположенный по адресу: Пермский край, Пермский район, Сылвенское с/п, п. Сылва
- с кадастровым номером 59:32:3630002:2275, расположенный по адресу: Пермский край, Пермский район, Сылвенское с/п, в 0,600 км северо-западнее д. Буланки;
- с кадастровым номером 59:32:3630002:1382 (входит в состав ЕЗП 59:32:0000000:70), расположенный по адресу: Пермский край, Пермский район, Сылвенское с/п;
- с кадастровым номером 59:32:3630002:2122, расположенный по адресу: Пермский край, Пермский район, Сылвенское с/п, д. Буланки, в 0,630 км севернее ориентира;
- с кадастровым номером 59:32:3630002:1472 (входит в состав ЕЗП 59:32:0000000:320), расположенный по адресу: Пермский край, Пермский район, Сылвенское с/п;
- с кадастровым номером 59:32:3630002:1473 (входит в состав ЕЗП 59:32:0000000:320), расположенный по адресу: Пермский край, Пермский район, Сылвенское с/п;
- с кадастровым номером 59:32:3630002:1477 (входит в состав ЕЗП 59:32:0000000:320), расположенный по адресу: Пермский край, Пермский район, Сылвенское с/п;

- с кадастровым номером 59:32:3630002:1476 (входит в состав ЕЗП 59:32:0000000:320), расположенный по адресу: Пермский край, Пермский район, Сылвенское с/п;
- с кадастровым номером 59:32:3630002:1474 (входит в состав ЕЗП 59:32:0000000:320), расположенный по адресу: Пермский край, Пермский район, Сылвенское с/п;
- с кадастровым номером 59:32:3630002:1475 (входит в состав ЕЗП 59:32:0000000:320), расположенный по адресу: Пермский край, Пермский район, Сылвенское с/п;
- с кадастровым номером 59:32:3630002:2120, расположенный по адресу: Пермский край, Пермский район, Сылвенское с/п, д. Буланки, в 0,450 км севернее ориентира;
- с кадастровым номером 59:32:3630002:2119, расположенный по адресу: Пермский край, Пермский район, Сылвенское с/п, д. Буланки, в 0,110 км севернее ориентира;
- с кадастровым номером 59:32:3630002:2099, расположенный по адресу: Пермский край, Пермский район, Сылвенское с/п, в 0,100 км северо-западнее с. Троица;
- с кадастровым номером 59:32:3630002:2098, расположенный по адресу: Пермский край, Пермский район, Сылвенское с/п, в 0,100 км северо-западнее с. Троица;
- с кадастровым номером 59:32:3611101:5 (входит в состав ЕЗП 59:32:0000000:45), расположенный по адресу: Пермский край, Пермский район;
- с кадастровым номером 59:32:3611101:48 (входит в состав ЕЗП 59:32:0000000:320), расположенный по адресу: Пермский край, Пермский район, Сылвенское с/п;
- с кадастровым номером 59:32:3611101:49 (входит в состав ЕЗП 59:32:0000000:320), расположенный по адресу: Пермский край, Пермский район, Сылвенское с/п;
- с кадастровым номером 59:32:3611101:50 (входит в состав ЕЗП 59:32:0000000:320), расположенный по адресу: Пермский край, Пермский район, Сылвенское с/п;
- с кадастровым номером 59:32:3611101:26 (входит в состав ЕЗП 59:32:0000000:314), расположенный по адресу: Пермский край, Пермский район, Сылвенское с/п, уч. 2;
- с кадастровым номером 59:32:1910001:3772, расположенный по адресу: Пермский край, Пермский район, Сылвенское с/п, с. Троица;
- с кадастровым номером 59:32:1910001:2110 (входит в состав ЕЗП 59:32:0000000:71), расположенный по адресу: Пермский край, Пермский район, Сылвенское с/п, с. Троица;

- с кадастровым номером 59:32:1910001:42, расположенный по адресу: Пермский край, Пермский район, Сылвенское с/п, с. Троица, ул. Степная, 21б;
- с кадастровым номером 59:32:1910001:2925, расположенный по адресу: Пермский край, Пермский район, Сылвенское с/п, с. Троица, ул. Степная;
- с кадастровым номером 59:32:1910001:2131, расположенный по адресу: Пермский край, Пермский район, Сылвенское с/п, с. Троица, ул. Центральная, 2-г;
- с кадастровым номером 59:32:1910001:2129, расположенный по адресу: Пермский край, Пермский район, Сылвенское с/п, с. Троица, ул. Куфониная, 9;
- с кадастровым номером 59:32:1910001:71, расположенный по адресу: Пермский край, Пермский район, Сылвенское с/п, с. Троица, ул. Степная, 19;
- с кадастровым номером 59:32:1910001:72, расположенный по адресу: Пермский край, Пермский район, Сылвенское с/п, с. Троица, ул. Степная, 17;
- с кадастровым номером 59:32:1910001:3781, расположенный по адресу: Пермский край, Пермский район, Сылвенское с/п, с. Троица, ул. Степная;
- с кадастровым номером 59:32:1910001:44, расположенный по адресу: Пермский край, Пермский район, Сылвенское с/п, с. Троица, ул. Степная, 15;
- с кадастровым номером 59:32:1910001:2090, расположенный по адресу: Пермский край, Пермский район, Сылвенское с/п, с. Троица, ул. В. Каменского, 10а;
- с кадастровым номером 59:32:1910001:2165, расположенный по адресу: Пермский край, Пермский район, Сылвенское с/п, с. Троица, ул. Степная, 11;
- с кадастровым номером 59:32:1910001:3768, расположенный по адресу: Пермский край, Пермский район, Сылвенское с/п, с. Троица, ул. Степная;
- с кадастровым номером 59:32:1910001:2025, расположенный по адресу: Пермский край, Пермский район, Сылвенское с/п, с. Троица, ул. В. Каменского, 14;
- с кадастровым номером 59:32:1910001:208, расположенный по адресу: Пермский край, Пермский район, Сылвенское с/п, с. Троица, ул. Степная, 10;
- с кадастровым номером 59:32:1910001:207, расположенный по адресу: Пермский край, Пермский район, Сылвенское с/п, с. Троица, ул. Степная, 8;
- с кадастровым номером 59:32:1910001:2143, расположенный по адресу: Пермский край, Пермский район, Сылвенское с/п, с. Троица, ул. Полевая, 29;
- с кадастровым номером 59:32:1910001:206, расположенный по адресу: Пермский край, Пермский район, Сылвенское с/п, с. Троица, ул. Полевая, 29.

Цель: Для эксплуатации существующего электросетевого объекта: «ВЛ-10 кВ фид. Троица ПС Троица».

Срок: 49 лет.

2. Утвердить границы публичного сервитута земельных участков, указанных в п. 1 настоящего распоряжения, согласно прилагаемой схеме расположения границ публичного сервитута.

3. Срок, в течение которого использование указанных в п. 1 настоящего распоряжения земельных участков в соответствии с их разрешенным использованием будет невозможно или существенно затруднено в связи с осуществлением сервитута – не установлен.

4. Порядок установления зон с особыми условиями использования территорий и содержание ограничений прав на земельные участки в границах таких зон установлен Постановлением Правительства РФ от 24.02.2009 № 160 «О порядке установления охранных зон объектов электросетевого хозяйства и особых условий использования земельных участков, расположенных в границах таких зон».

5. Плата за публичный сервитут не устанавливается в соответствии с ч. 4 ст. 3.6 Федерального закона от 25.10.2001 года № 137-ФЗ «О введении в действие Земельного кодекса Российской Федерации».

6. Комитету имущественных отношений администрации Пермского муниципального района в течение 5 рабочих дней со дня подписания настоящего распоряжения:

6.1. Направить настоящее распоряжение правообладателям земельных участков, указанных в п. 1 распоряжения;

6.2. Направить настоящее распоряжение в Управление Федеральной службы государственной регистрации, кадастра и картографии по Пермскому краю;

6.3. Направить настоящее распоряжение в ОАО «МРСК Урала», а также сведения о лицах, являющихся правообладателями земельных участков, сведения о лицах, подавших заявления об учете их прав (обременений прав) на земельные участки, способах связи с ними, копии документов, подтверждающих права указанных лиц на земельные участки;

6.4. Направить в администрацию Сылвенского сельского поселения настоящее распоряжение для опубликования в порядке, установленном для официального опубликования (обнародования) муниципальных правовых актов уставом поселения.

7. Разместить настоящее распоряжение на сайте Пермского муниципального района www.permraion.ru.

8. Настоящее распоряжение вступает в силу со дня его подписания.

9. Контроль исполнения распоряжения оставляю за собой.

Председатель комитета



Д.В. Ракицкий

Приложение № 1
к распоряжению
комитета имущественных
отношений администрации
Пермского муниципального района
от 12.05.2022 № 1823

ОПИСАНИЕ МЕСТОПОЛОЖЕНИЯ ГРАНИЦ ПУБЛИЧНОГО СЕРВИТУТА ПО ОБЪЕКТУ ВЛ-10КВ ФИД.ТРОИЦА ПС ТРОИЦА ПЕРМСКИЙ КРАЙ, ПЕРМСКИЙ РАЙОН (НАИМЕНОВАНИЕ ОБЪЕКТА)				
Сведения о местоположении границ объекта				
1. Система координат МСК-59, зона 2				
2. Сведения о характерных точках границ объекта				
Обозначени е характерн ых точек границ	Координаты, м		Метод определения координат и средняя квадратическая погрешность положения характерной точки (M), м	Описание закреплен ия точки
	X	Y		
1	2	3	4	5
1	516143.38	2260682.97	Геодезический метод; Mt=0.1	-
2	516153.25	2260693.87	Геодезический метод; Mt=0.1	-
3	516157.06	2260692.85	Геодезический метод; Mt=0.1	-
4	516159.14	2260694.34	Геодезический метод; Mt=0.1	-
5	516154.75	2260695.54	Геодезический метод; Mt=0.1	-
6	516157.49	2260698.56	Геодезический метод; Mt=0.1	-
7	516148.04	2260707.09	Геодезический метод; Mt=0.1	-
8	516122.92	2260725.06	Геодезический метод; Mt=0.1	-
9	516093.91	2260752.99	Геодезический метод; Mt=0.1	-
10	516064.78	2260838.15	Геодезический метод; Mt=0.1	-
11	515994.81	2260908.33	Геодезический метод; Mt=0.1	-
12	516017.53	2260959.03	Геодезический метод; Mt=0.1	-
13	516042.54	2261065.19	Геодезический метод; Mt=0.1	-
14	516059.83	2261281.78	Геодезический метод; Mt=0.1	-
15	516183.66	2261282.43	Геодезический метод; Mt=0.1	-
16	516418.17	2261283.47	Геодезический метод; Mt=0.1	-
17	516591.79	2261283.16	Геодезический метод; Mt=0.1	-
18	516665.79	2261258.55	Геодезический метод; Mt=0.1	-
19	516719.01	2261173.77	Геодезический метод; Mt=0.1	-
20	516974.98	2261097.17	Геодезический метод; Mt=0.1	-
21	517006.49	2261075.50	Геодезический метод; Mt=0.1	-
22	516979.13	2261064.16	Геодезический метод; Mt=0.1	-
23	517006.31	2261052.55	Геодезический метод; Mt=0.1	-
24	517032.83	2261062.95	Геодезический метод; Mt=0.1	-
25	517085.37	2261086.65	Геодезический метод; Mt=0.1	-
26	517136.74	2261168.60	Геодезический метод; Mt=0.1	-

Приложение № 2
к распоряжению
комитета имущественных
отношений администрации
Пермского муниципального района
от 12.05.2022 № 1823

27	517159.85	2261252.41	Геодезический метод; Mt=0.1	-
28	517371.19	2261686.13	Геодезический метод; Mt=0.1	-
29	517583.66	2261842.61	Геодезический метод; Mt=0.1	-
30	517617.43	2261900.22	Геодезический метод; Mt=0.1	-
31	517626.11	2261962.72	Геодезический метод; Mt=0.1	-
32	517693.95	2262185.80	Геодезический метод; Mt=0.1	-
33	517827.50	2262384.45	Геодезический метод; Mt=0.1	-
34	517839.39	2262430.80	Геодезический метод; Mt=0.1	-
35	517784.13	2262464.28	Геодезический метод; Mt=0.1	-
36	517340.21	2262733.16	Геодезический метод; Mt=0.1	-
37	516999.09	2262939.79	Геодезический метод; Mt=0.1	-
38	516512.75	2263234.37	Геодезический метод; Mt=0.1	-
39	516455.82	2263249.73	Геодезический метод; Mt=0.1	-
40	516287.78	2263293.47	Геодезический метод; Mt=0.1	-
41	516237.31	2263308.68	Геодезический метод; Mt=0.1	-
42	516002.52	2263371.10	Геодезический метод; Mt=0.1	-
43	515801.60	2263424.65	Геодезический метод; Mt=0.1	-
44	515851.49	2263535.27	Геодезический метод; Mt=0.1	-
45	515846.09	2263537.52	Геодезический метод; Mt=0.1	-
46	515849.51	2263572.65	Геодезический метод; Mt=0.1	-
47	515841.57	2263581.15	Геодезический метод; Mt=0.1	-
48	515834.26	2263574.33	Геодезический метод; Mt=0.1	-
49	515839.11	2263569.13	Геодезический метод; Mt=0.1	-
50	515836.14	2263538.49	Геодезический метод; Mt=0.1	-
51	515830.48	2263539.87	Геодезический метод; Mt=0.1	-
52	515781.06	2263430.28	Геодезический метод; Mt=0.1	-
53	515681.66	2263457.21	Геодезический метод; Mt=0.1	-
54	515680.05	2263475.02	Геодезический метод; Mt=0.1	-
55	515684.56	2263527.57	Геодезический метод; Mt=0.1	-
56	515684.08	2263573.50	Геодезический метод; Mt=0.1	-
57	515685.27	2263664.17	Геодезический метод; Mt=0.1	-
58	515688.45	2263708.53	Геодезический метод; Mt=0.1	-
59	515696.04	2263928.36	Геодезический метод; Mt=0.1	-
60	515699.37	2264089.63	Геодезический метод; Mt=0.1	-
61	515702.46	2264220.86	Геодезический метод; Mt=0.1	-

Приложение № 3
к распоряжению
комитета имущественных
отношений администрации
Пермского муниципального района
от 12.05.2022 № 1823

62	515705.32	2264318.66	Геодезический метод; Mt=0.1	-
63	515705.95	2264361.97	Геодезический метод; Mt=0.1	-
64	515703.10	2264374.09	Геодезический метод; Mt=0.1	-
65	515702.57	2264380.65	Геодезический метод; Mt=0.1	-
66	515708.19	2264417.82	Геодезический метод; Mt=0.1	-
67	515713.32	2264458.83	Геодезический метод; Mt=0.1	-
68	515732.61	2264562.03	Геодезический метод; Mt=0.1	-
69	515737.63	2264609.52	Геодезический метод; Mt=0.1	-
70	515743.71	2264649.95	Геодезический метод; Mt=0.1	-
71	515763.77	2264653.06	Геодезический метод; Mt=0.1	-
72	515764.68	2264739.88	Геодезический метод; Mt=0.1	-
73	515774.72	2264737.03	Геодезический метод; Mt=0.1	-
74	515775.72	2264758.58	Геодезический метод; Mt=0.1	-
75	515744.12	2264767.57	Геодезический метод; Mt=0.1	-
76	515742.90	2264671.07	Геодезический метод; Mt=0.1	-
77	515725.24	2264668.34	Геодезический метод; Mt=0.1	-
78	515716.79	2264612.19	Геодезический метод; Mt=0.1	-
79	515711.83	2264565.18	Геодезический метод; Mt=0.1	-
80	515692.55	2264461.95	Геодезический метод; Mt=0.1	-
81	515687.39	2264420.69	Геодезический метод; Mt=0.1	-
82	515681.44	2264381.38	Геодезический метод; Mt=0.1	-
83	515682.30	2264370.82	Геодезический метод; Mt=0.1	-
84	515684.91	2264359.69	Геодезический метод; Mt=0.1	-
85	515684.33	2264319.17	Геодезический метод; Mt=0.1	-
86	515681.46	2264220.73	Геодезический метод; Mt=0.1	-
87	515678.38	2264090.13	Геодезический метод; Mt=0.1	-
88	515675.05	2263928.98	Геодезический метод; Mt=0.1	-
89	515668.29	2263733.25	Геодезический метод; Mt=0.1	-
90	515655.80	2263721.36	Геодезический метод; Mt=0.1	-
91	515667.33	2263707.62	Геодезический метод; Mt=0.1	-
92	515664.28	2263665.09	Геодезический метод; Mt=0.1	-
93	515663.08	2263573.49	Геодезический метод; Mt=0.1	-
94	515663.55	2263528.36	Геодезический метод; Mt=0.1	-
95	515658.97	2263474.97	Геодезический метод; Mt=0.1	-
96	515660.07	2263462.86	Геодезический метод; Mt=0.1	-

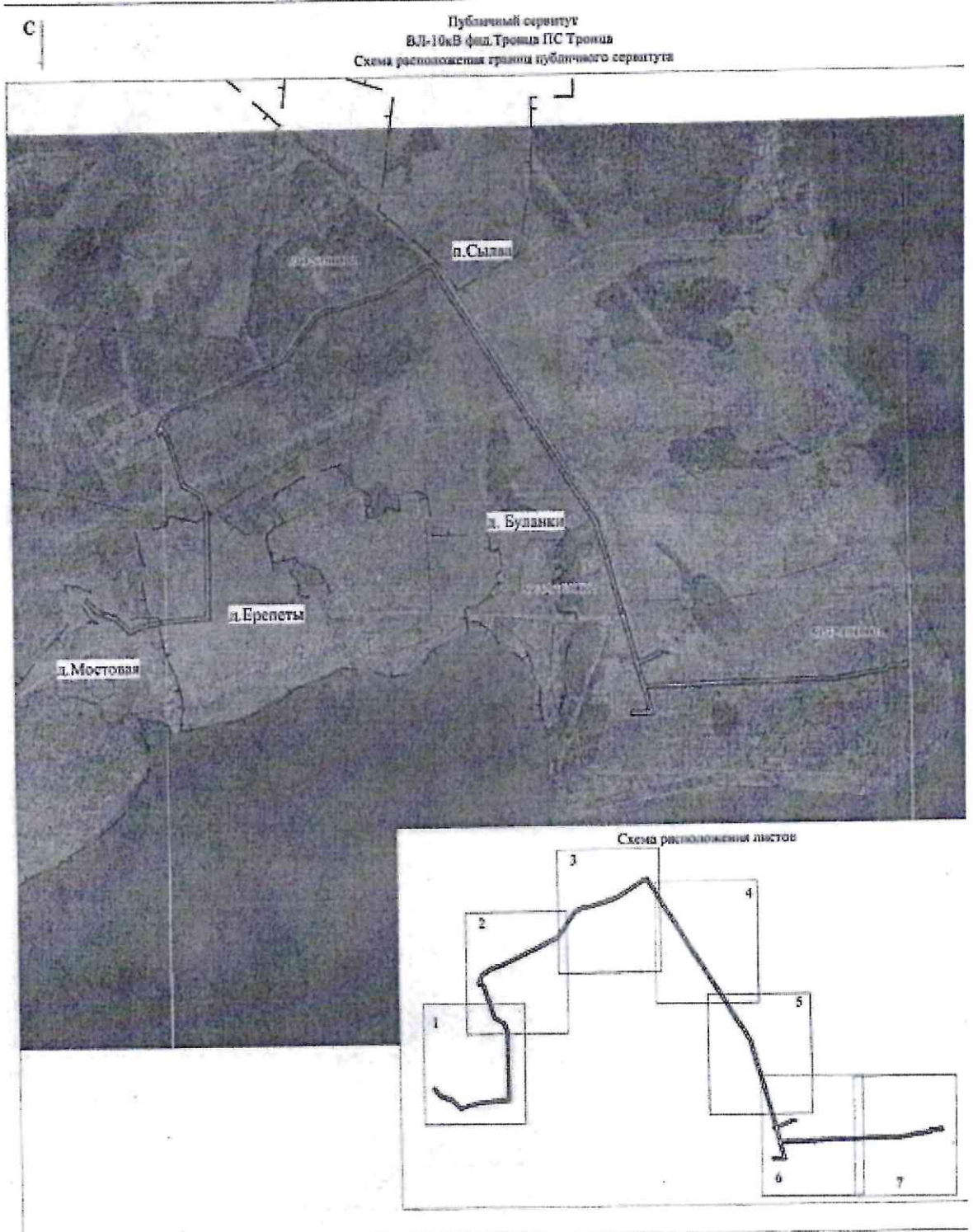
Приложение № 4
к распоряжению
комитета имущественных
отношений администрации
Пермского муниципального района
от 12.05.2022 № 1823

97	515526.23	2263497.87	Геодезический метод; Mt=0.1	-
98	515524.89	2263383.69	Геодезический метод; Mt=0.1	-
99	515545.88	2263383.69	Геодезический метод; Mt=0.1	-
100	515546.91	2263470.76	Геодезический метод; Mt=0.1	-
101	515662.07	2263440.68	Геодезический метод; Mt=0.1	-
102	515776.22	2263409.84	Геодезический метод; Mt=0.1	-
103	515787.17	2263392.59	Геодезический метод; Mt=0.1	-
104	515792.87	2263405.27	Геодезический метод; Mt=0.1	-
105	515997.04	2263350.83	Геодезический метод; Mt=0.1	-
106	516231.64	2263288.46	Геодезический метод; Mt=0.1	-
107	516282.08	2263273.25	Геодезический метод; Mt=0.1	-
108	516450.49	2263229.43	Геодезический метод; Mt=0.1	-
109	516504.41	2263214.87	Геодезический метод; Mt=0.1	-
110	516988.22	2262921.83	Геодезический метод; Mt=0.1	-
111	517329.33	2262715.20	Геодезический метод; Mt=0.1	-
112	517773.25	2262446.32	Геодезический метод; Mt=0.1	-
113	517815.17	2262420.92	Геодезический метод; Mt=0.1	-
114	517808.06	2262393.17	Геодезический метод; Mt=0.1	-
115	517674.77	2262194.91	Геодезический метод; Mt=0.1	-
116	517605.54	2261967.25	Геодезический метод; Mt=0.1	-
117	517597.20	2261907.23	Геодезический метод; Mt=0.1	-
118	517567.70	2261856.90	Геодезический метод; Mt=0.1	-
119	517354.56	2261700.00	Геодезический метод; Mt=0.1	-
120	517140.13	2261259.88	Геодезический метод; Mt=0.1	-
121	517117.31	2261177.15	Геодезический метод; Mt=0.1	-
122	517071.05	2261103.34	Геодезический метод; Mt=0.1	-
123	517029.07	2261085.23	Геодезический метод; Mt=0.1	-
124	516984.10	2261116.36	Геодезический метод; Mt=0.1	-
125	516732.61	2261191.62	Геодезический метод; Mt=0.1	-
126	516679.55	2261276.10	Геодезический метод; Mt=0.1	-
127	516595.24	2261304.14	Геодезический метод; Mt=0.1	-
128	516418.17	2261304.47	Геодезический метод; Mt=0.1	-
129	516183.66	2261303.43	Геодезический метод; Mt=0.1	-
130	516040.55	2261302.66	Геодезический метод; Mt=0.1	-
131	516021.73	2261068.45	Геодезический метод; Mt=0.1	-

Приложение № 5
к распоряжению
комитета имущественных
отношений администрации
Пермского муниципального района
от 12.05.2022 № 1823

132	515997.56	2260965.86	Геодезический метод; Мt=0.1	-
133	515969.82	2260903.65	Геодезический метод; Мt=0.1	-
134	516046.48	2260826.77	Геодезический метод; Мt=0.1	-
135	516075.68	2260741.39	Геодезический метод; Мt=0.1	-
136	516109.46	2260708.87	Геодезический метод; Мt=0.1	-
137	516134.85	2260690.71	Геодезический метод; Мt=0.1	-
1	516143.38	2260682.97	Геодезический метод; Мt=0.1	-

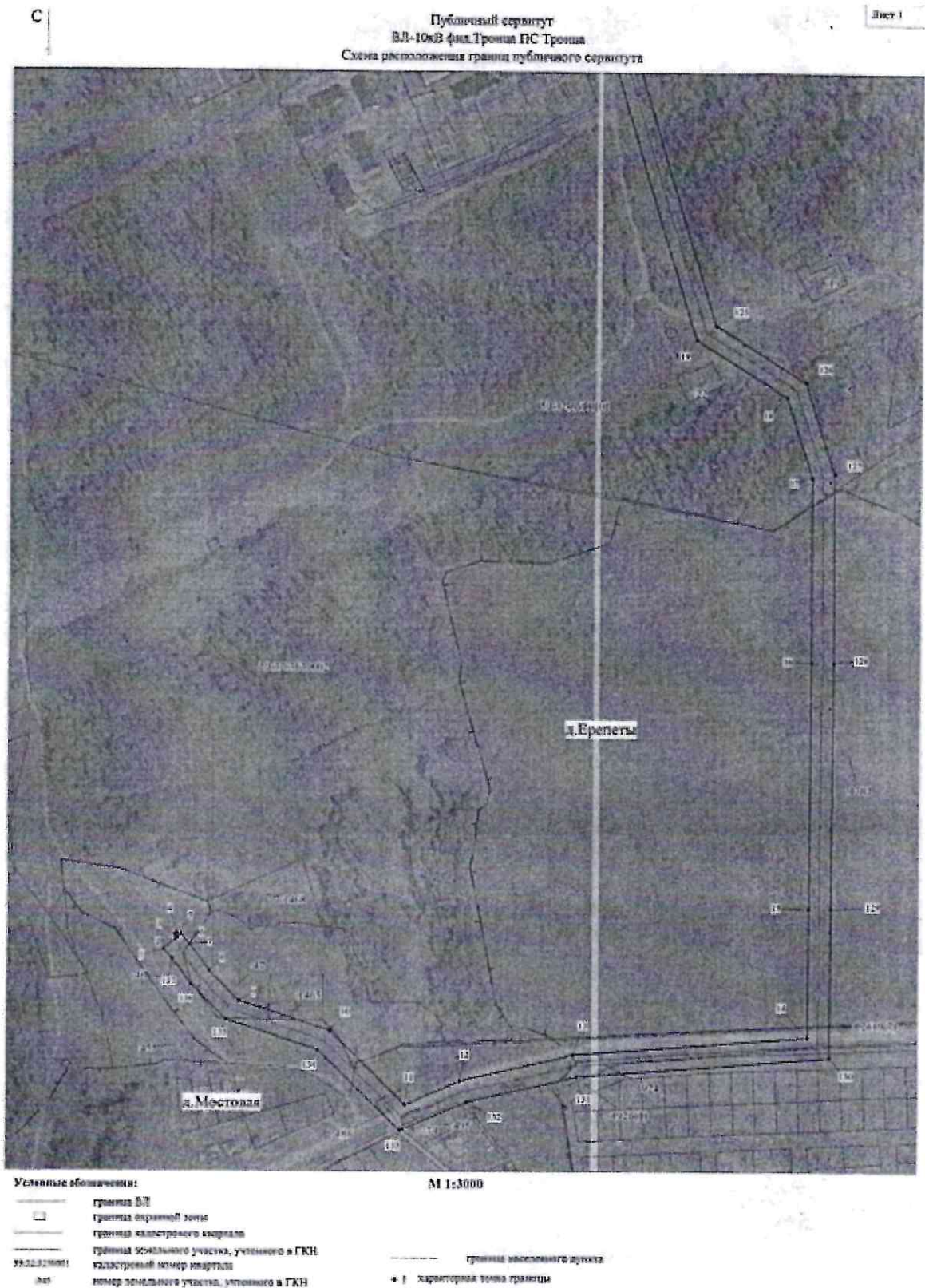
Приложение № 6
 к распоряжению
 комитета имущественных
 отношений администрации
 Пермского муниципального района
 от 12.05.2022 № 1823



Условные обозначения:

- | | | | |
|--|---|--|-----------------------------|
| | граница ВЛ | | граница насаженного участка |
| | граница овражной зоны | | граница насаженного участка |
| | граница кадастрового участка | | характерная точка границы |
| | граница земельного участка, учтенного в ГКИ | | |
| | граница кадастровой зоны застройки | | |
| | контур земельного участка, учтенного в ГКИ | | |

Приложение № 7
к распоряжению
комитета имущественных
отношений администрации
Пермского муниципального района
от 12.05.2022 № 1823



Приложение № 8
 к распоряжению
 комитета имущественных
 отношений администрации
 Пермского муниципального района
 от 12.05.2022 № 1823

Лист 2

С

Публичный сервитут
 ВЛ-16аВ фид.Тронца ПС Тронца
 Схема расположения границ публичного сервитута

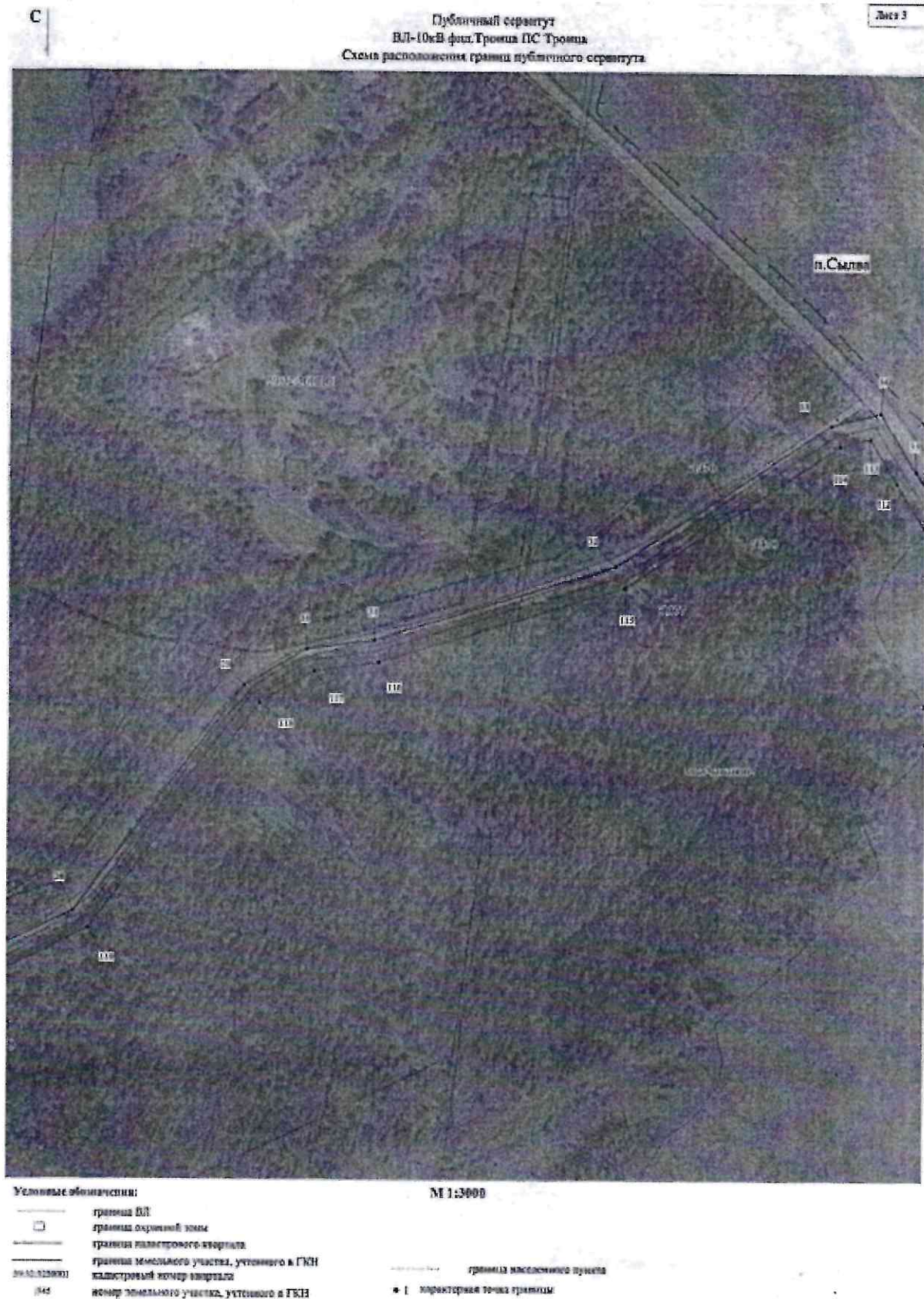


М 1:3000

Условные обозначения:

- | | | | |
|---------------|---|---|--------------------------|
| — | граница ВЛ | — | граница населенной земли |
| □ | граница дачной зоны | + | дачная зона |
| — | граница кадастрового квартала | | |
| 50:02:0200401 | граница земельного участка, учтенного в ГКН | | |
| 50:02:0200401 | кадастровый номер земельного участка, учтенного в ГКН | | |
| 50:02:0200401 | кадастровый номер земельного участка, учтенного в ГКН | | |

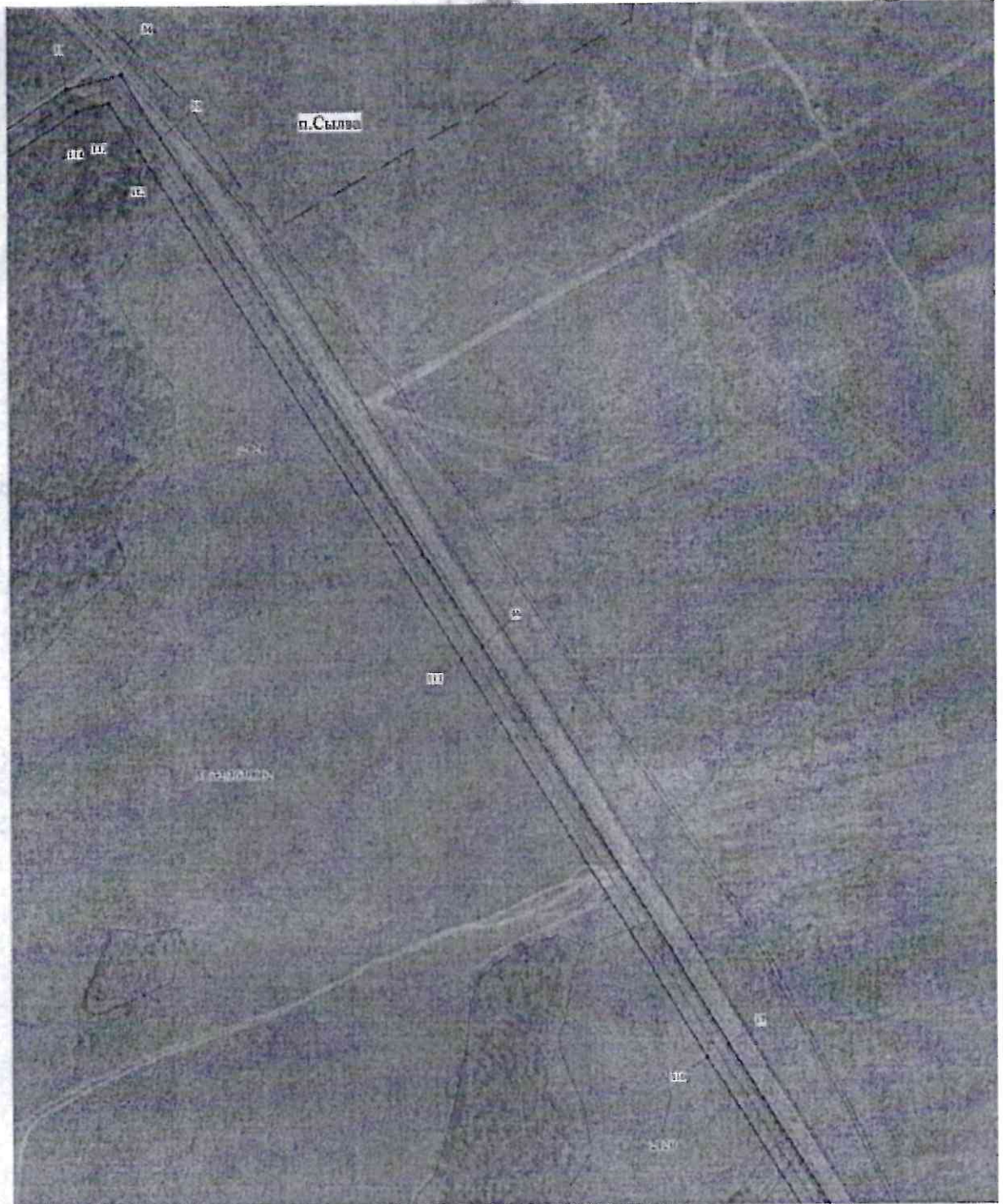
Приложение № 9
к распоряжению
комитета имущественных
отношений администрации
Пермского муниципального района
от 12.05.2022 № 1823



Приложение № 10
к распоряжению
комитета имущественных
отношений администрации
Пермского муниципального района
от 12.05.2022 № 1823

Лист 4

Публичный сервитут
ВЛ-10кВ фид. Тронна ПС Тронна
Схема расположения границ публичного сервитута



Условные обозначения:

- | | | | |
|--|---|--|----------------------------|
| | границы ВЛ | | границы населенного пункта |
| | границы охранной зоны | | |
| | границы кадастрового квартала | | |
| | границы земельного участка, учтенного в ГКИ | | |
| | кадастровый номер квартала | | |

Приложение № 11
к распоряжению
комитета имущественных
отношений администрации
Пермского муниципального района
от 12.05.2022 № 1823



Приложение № 12
к распоряжению
комитета имущественных
отношений администрации
Пермского муниципального района
от 12.05.2022 № 1823







С

Публичный сервитут
ВЛ-10кВ фид. Троша ПС Троша
План границ объекта



Лист 6



Условные обозначения:

-  граница ВЛ
-  граница охранной зоны
-  граница кадастрового квартала
-  граница земельного участка, учтенного в ГКИ
-  кадастровый номер квартала
-  номер земельного участка, учтенного в ГКИ

М 1:3000

-  граница административного округа
-  характеристика точки границы

Приложение № 13
к распоряжению
комитета имущественных
отношений администрации
Пермского муниципального района
от 12.05.2022 № 1823

